

Eesti Meremuuseum

Marii Väljataga

Minust

- Näituste projektijuht
- Alates novembrist 2022 keskkonnajuht ja Green Key projektijuht
- *European Footprints* asutaja (2019)
- Business and Professional Women (BPW)
Green and Sustainable liikumise korraldustiimis
(2020-2022)



Eesti
Meremuuseum
Estonian
Maritime Museum

LENNUSADAM
SEAPLANE HARBOUR



Paks
Margareeta
Fat
Margaret



Paks Margareeta

Green Key märgisega alates 2023



➤ Protsess

2022 – rohetiim, kaardistus

2023 – keskkonnapõhimõtted, tegevuskava, kommunikatsioon, partnerid, kriteeriumide täitmine

➤ Meeskond

10 liiget

Igast struktuuriüksusest esindaja

Isiklik huvi

Ametikoht

➤ Esimesed sammud

Kuidas kaasata kolleege ja

levitada sõnumit?

Keskkonnapõhimõtted

Kommunikatsioon



Paks Margareeta

Green Key märgisega alates 2023



➤ Kommunikatsioon

- Töötajate küsitlus
- Struktuuriüksustega kohtumised
- Strateegiaseminari töötuba
- Meelespea seinal
- „Elame veel!“ siseveebis
- Tööriistakast siseveebis
- Koolitus üldkoosolekul
- Partnerid kaasatud (pood, restoran)
- Partneritele soovid edastatud





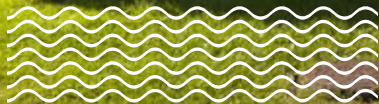
Elame veel!

Meremuuseum taotleb Green Key ökomärgist

Green Key on Rahvusvahelise Keskkonnaharidusfondi (FEE - Foundation for Environmental Education) käivitatud ning fonde toetav vabatahtlik rahvusvaheline ökomärgis turismiettevõtetele. Märgis kinnitab, et seda kandev turismiettevõtte järgib keskkonnatutvustamise ja tegevusmudelit, tänaseks on märgisega liitunud ligikaudu 4000 ettevõtet 60 riigist üle maailma. Märgis on oluline eelkõige turismiturunduses, kuna järjest enam teevad külastajad oma reisiotsuseid muuhulgas ka reisi keskkonnasõbralikkusest lähtuvalt.

Eesti Meremuuseum on otsustanud asuda taotlema Green Key keskkonnamärgist. Selleks on ellu kutsutud rohetiim ning määratud koordineerima Meremuuseumi keskkonnajuht Marii Väljataga. Kuigi Green Key taotlemise protsessi juhib rohetiim, puudutab ökomärgis kõiki Meremuuseumi töötajaid.





Keskkonnasõbraliku töötaja meelespea

See meelespea aitab sul Iga päev teha väikeseid asju, et meid ümbritsevat keskkonda säästa. Proovi tähelepanu pöörata järgnevatele punktidele:

Energia

- **Tuled maha.** Ruumist viimasena lahkudes kustutan tuled ja lülitan välja ekraani. Kui õuest tulev loomulik valgus lubab, siis ei pane üldse ruumis tuld põlema.
- **Juhe seinast.** Tööpäeva lõpus lülitan kuvari, arvuti ja muud seadmed vooluvõrgust välja.
- **Optimaalne temperatuur** kontoris on +20 kuni +22 kraadi.
- **Ei panusta digiprügilasse.** Kustutan regulaarselt ülelligsed e-kirjad. Tühjendan korrapäraselt rämpsostkasti. Tühistan tarbetute uudiskirjade tellimused. Kustutan vanad ja ebavajalikud failid arvutist ning serverist. Jagan faili pilves. Väldin tarbetute koopiategemist.

Tarbimine ja jäätmed

Kasutan vaid häva nõu!

- Väldin ühekordsete toidunõude (eriti plasttoodete) kasutamist.
- Kasutan päris klaase ja kruuse või korduvkasutatavaid veepudeleid ja kohvitopse.
- Hoidun mittevajalike ja ülepakendatud toodete ostmisest.

Tarvitan kõik pihuks ja põrmuks

- Enne uue asja soetamist mõtlen hoolega läbi, kas uut toodet on üldse vaja. Ehk saab vajaliku eseme laenata või katkise ära parandada.
- Kui soovin hankida uut kontoritarvet, veendun, et seda juba kontoris olemas pole. Oluline on ära kasutada olemasolevad töökorras kontoritarbed.
- Ostan vaid vajalikke kauakestvaid tooteid.
- Saadan ringlusesse asjad, millele võib leida uue omaniku.

Lähem säästmisvooluga kaasa

- Kasutan vett mõistlikult. Ma ei lase veel kraanist niisama voolata.
- Märkates tilkuvat kraani või WC-potti, teavitan sellest kohe kinnisvarahaldurit (Tõnu).
- Kraanivesi on joogivesi. Eelistan pudeliveele kraanivett.
- Vett keetes moodan tassiga vajaliku koguse.
- Nõudepesumasina käivitan alles siis, kui see on täis.

Igal prügil oma pang:

1) Puhas papp ja paber, 2) Pakendid, 3) Biojätmed, 4) Olmejäätmed. Ohtlike jäätmete osas konsulteerin kinnisvarahalduriga.

Transport

Annab väljendile „roheline laine“ uue tähenduse!

- Võimalusel tulen tööle jalgsi, jalgratta või ühistranspordiga. Kui tulen autoga, siis kasutan selle maksimaalset mahutavust (jagan teistega). Aeg-ajalt teen autovabasid päevi.
- Ühitan töösõidud kolleegidega.
- Liigun muuseumi majade vahel võimalusel jalgsi või ühistranspordiga.
- Reisimise asemel osalen veebikonverentsidel ja -koosolekutel.

Paber ja kontoritarbed

Vähem paberit – rohkem puid!

- Eelistan töötada digitaalsete dokumentidega.
- Mahukate dokumentide puhul prindin välja vaid selle osa, mis on mulle vajalik.
- Prindin/kopeerin ainult siis, kui tõesti on vaja ning kahepoolselt ja võimalusel must-valge.
- Kogun ja korduvkasutan ühelt poolt puhast paberit (nt märkmepaberina).
- Kasutatud paberi panen paberiprügisse.

Tervis

Hoian ihu ja hingega keha ja vaimu

- Arvuti taga töötades sirutan end vähemalt ühe korra tunnis ja annan silmadele puhkust. Kasutan oma tööaia ja -tooli nii, et oleks mugav ja ergonoomiline.
- Sultsetamine kahjustab tervist ja kõige parem oleks sellest loobuda. Kui loobumine võtab veel aega, siis tean, et sultsetamine on keelatud kõikides siseruumides (sh eksponaatlaevadel) ja üldkasutatavatel välialadel.
- Sultsetamine on lubatud vaid selleks ettenähtud kohas.
- Ma ei jää oma murega ükski. Kui märkan töökeskkonnas probleeme, siis teavitan töökeskkonna volinikku või töökeskkonna spetsialisti. Pakun kolleegidele tuge ja vajadusel küsin ise abi.



Keskkonnasõbraliku töötaja meelespea

See meelespea aitab sul iga päev teha väikesed asju, et meid ümbritsevat keskkonda säästa. Proovi tähelepanu pöörata järgnevatele punktidele:

Energia

- **Tuled maha.** Ruumist viimasena lahkudes kustutan tuled ja lülitan välja ekraani. Kui õuest tulev loomulik valgus lubab, siis ei pane üldse ruumis tuld põlema.
- **Juhe seinast.** Tööpäeva lõpus lülitan kuvari, arvuti ja muud seadmed vooluvõrgust välja.
- Optimaalne temperatuur kontoris on +20 kuni +22 kraadi.
- **Ei panusta digiprügilasse.** Kustutan regulaarselt üleliigsed e-kirjad. Tühjendan korrapäraselt rämpsostkasti. Tühistan tarbetute uudiskirjade tellimused. Kustutan vanad ja ebavajalikud failid arvutist ning serverist. Jagan faile pilves. Väldin tarbetute koopiade tegemist.

Tarbimine ja jäätmed

Kasutan vaid hüva nõu!

- Väldin ühekordsete toidunõude (eriti plasttoodete) kasutamist.
- Kasutan päris klaase ja kruuse või korduvkasutatavaid veepudeleid ja kohvitopse.
- Hoidun mittevajalike ja ülepakendatud toodete ostmisest.

Tarvitan kõik pihuks ja põrmuks

- Enne uue asja soetamist mõtlen hoolega läbi, kas uut toodet on üldse vaja. Ehk saab vajaliku eseme laenata või katkise ära parandada.
- Kui soovin hankida uut kontortarvet, veendum, et seda juba kontoris olemas pole. Oluline on ära kasutada olemasolevad töökorras kontortarbed.
- Ostan vaid vajalikke kauakestvaid tooteid.
- Saadan ringlusesse asjad, millele võib leida uue omaniku.

Lähen säästmisvooluga kaasa

- Kasutan vett mõistlikult. Ma ei lase veel kraanist niisama voolata.
- Märgates tilkuvat kraani või WC-potti, teavitan sellest kohe kinnisvarahaldurit (Tõnu).
- Kraanivesi on joogivesi. Eelistan pudeliveele kraanivett.
- Vett keetes mõõdan tassiga vajaliku koguse.
- Nõudepesumasina käivitan alles siis, kui see on täis.

Igal prügil oma pang:

1) Puhas papp ja paber, 2) Pakendid, 3) Biojätmed, 4) Olmejätmed. Ohtlike jäätmete osas konsulteerin kinnisvarahalduriga.

Transport

Annan väljendile „roheline laine“ uue tähenduse!

- Võimalusel tulen tööle jalgsi, jalgratta või ühistranspordiga. Kui tulen autoga, siis kasutan selle maksimaalset mahutavust (jagan teistega). Aeg-ajalt teen autovabasid päevi.





- Renoveerimine 2019
- TANDEM projekt 2017-19
- Töötajaskond, eestvedajad
- Ligipääsetavuse kogemus

Ligipääsetavus

Võrdsed elamuslikud võimalused alates 2019



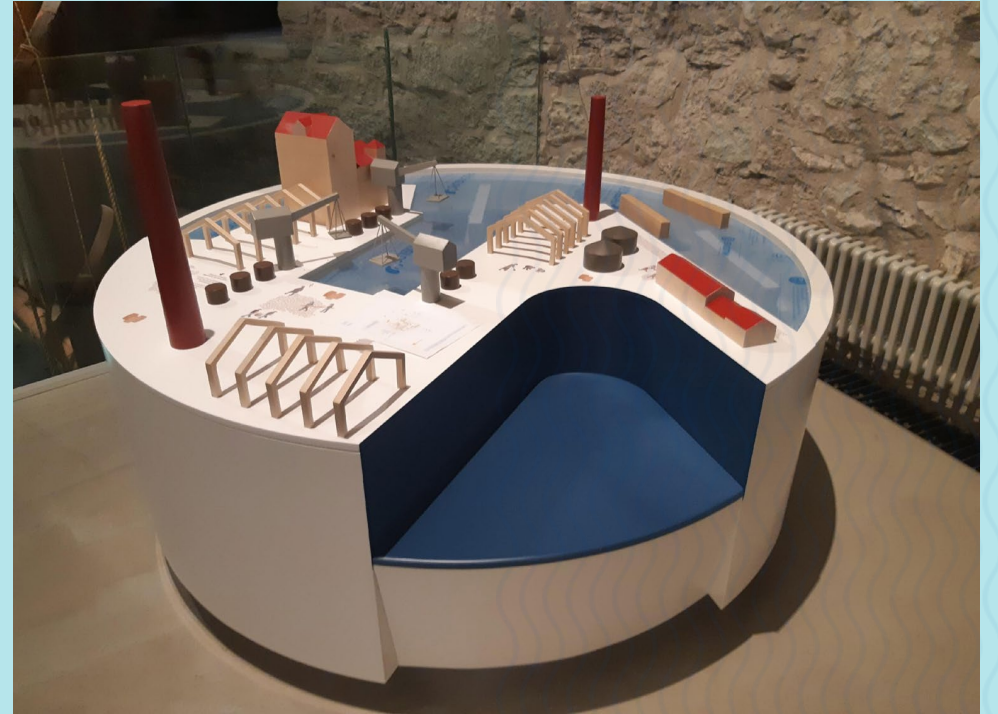
- *Normality, not speciality*
- 90% ligipääsetav kõigile
- Esimene lift keskaegses tornis
- Näitusesaali mööbel
- Lahendused kuulmispuude, nägemispuude ja intellektipuudega külastajale
- Lahendused lastele



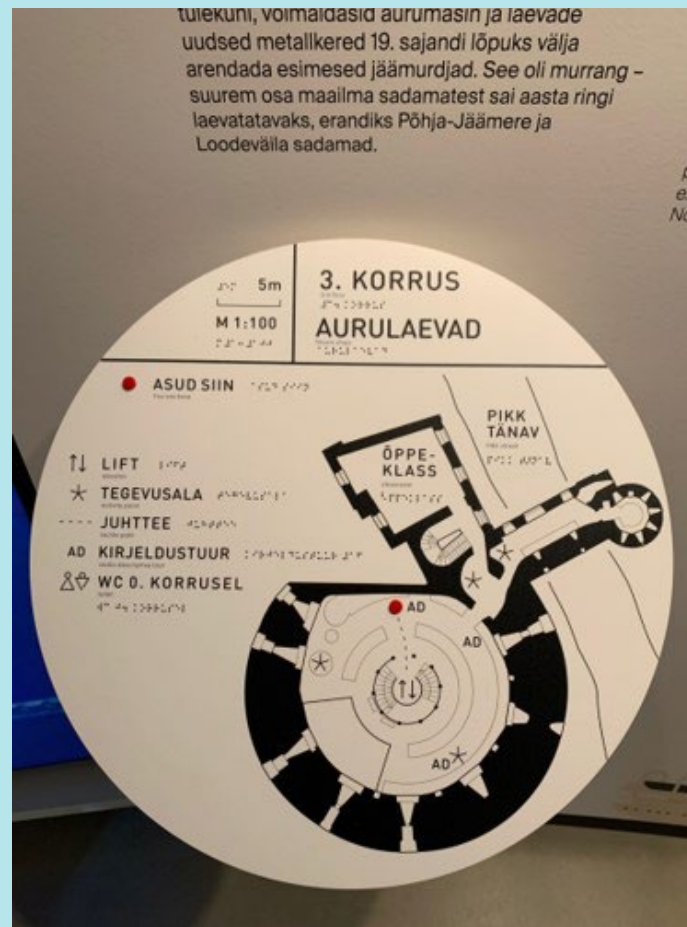
Mööbel



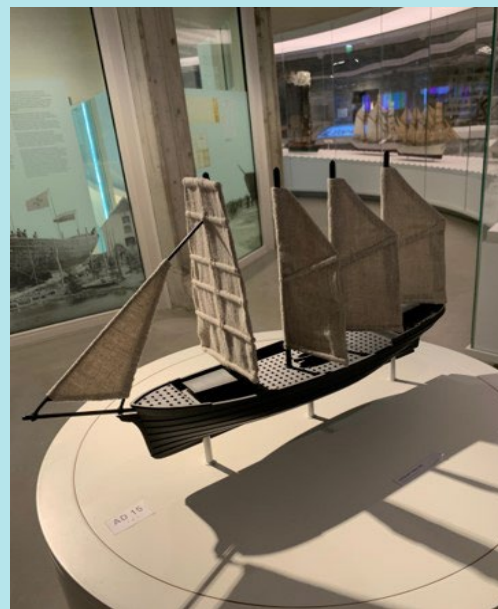
Lastele



Taktilised ruumiplaanid



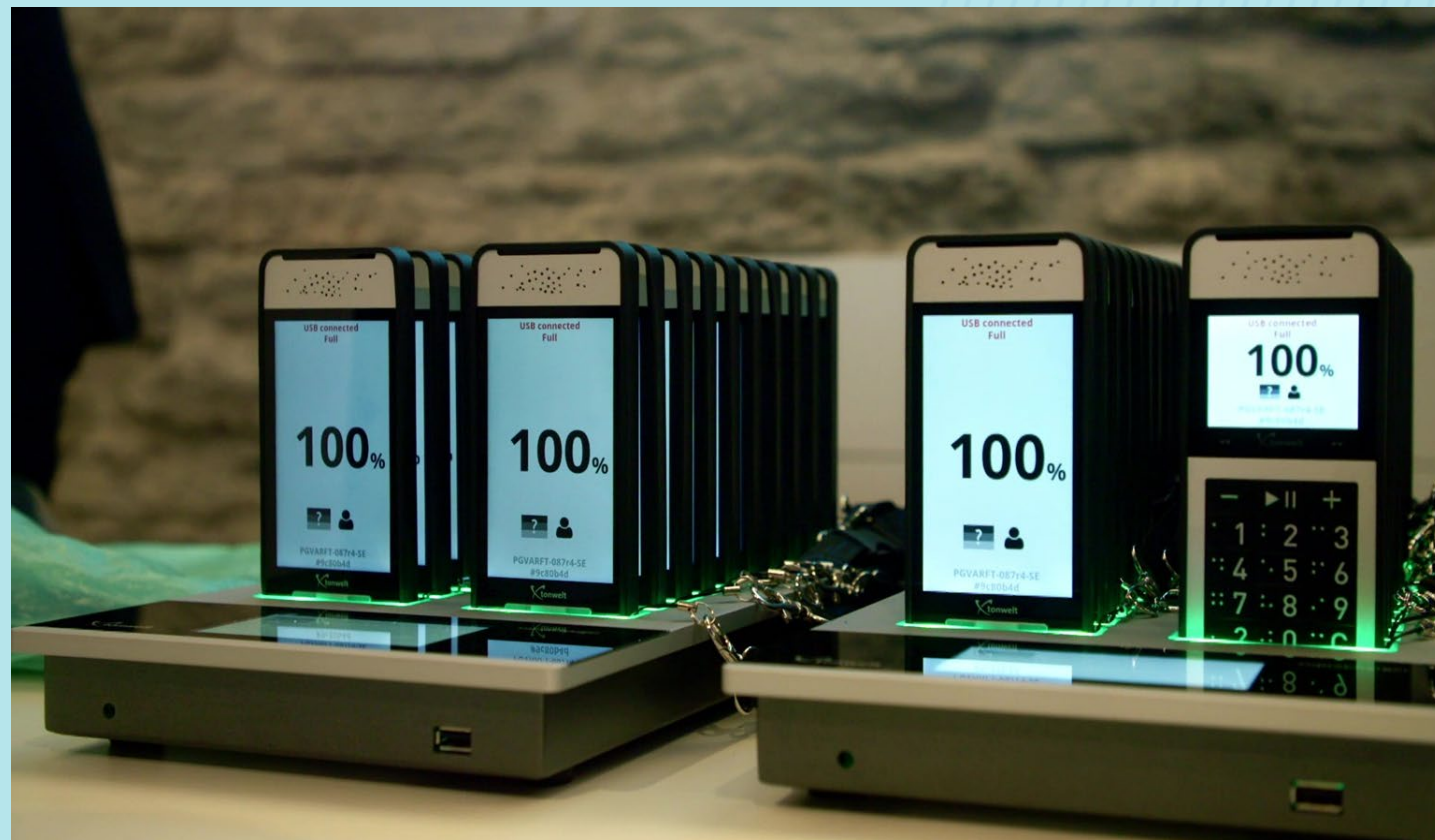
Taktilised eksponaadid



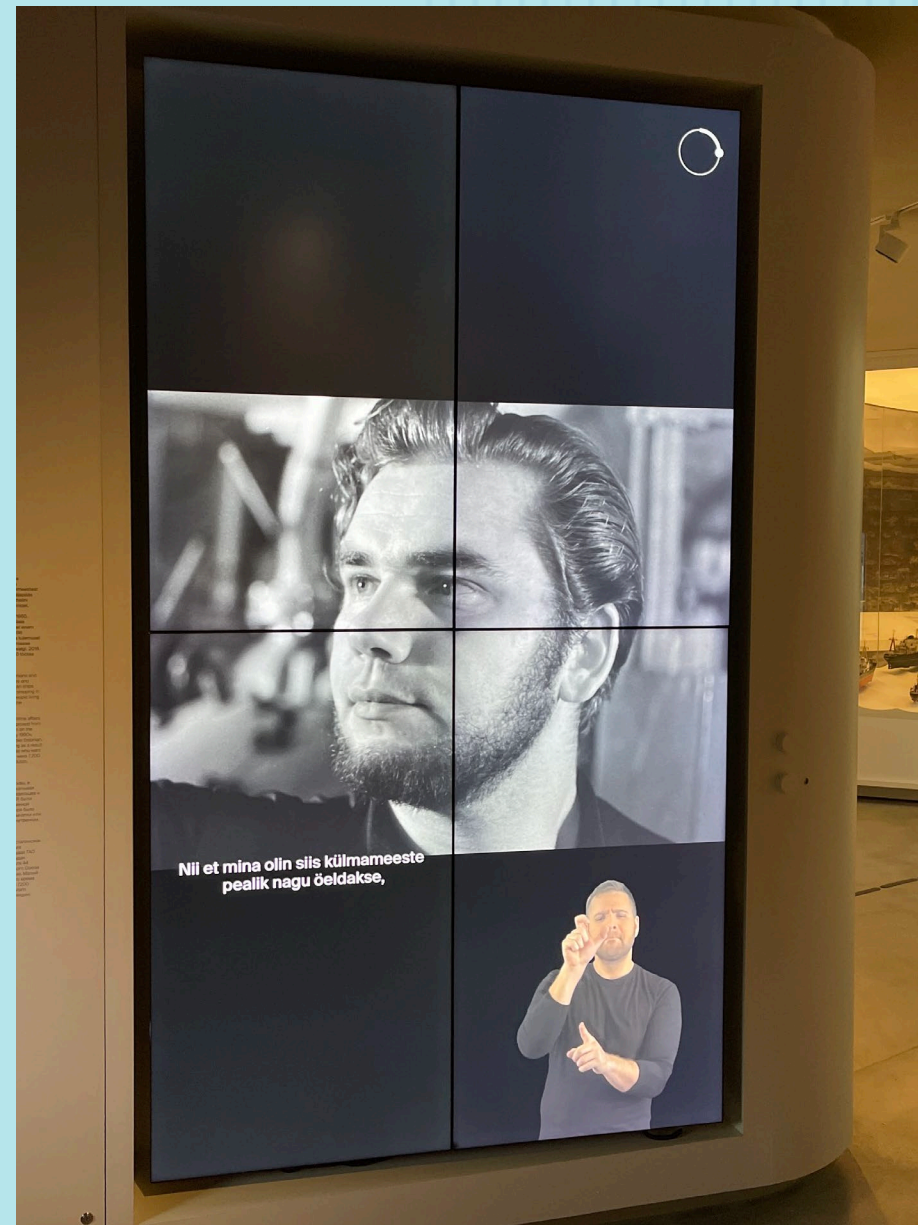
Orienteerumiseks märgised maas



Kirjeldusgiid



Viipekeel





Lennusadam: uus püsiekspositsioon (mai 2024)

- Hanked
- Nõuded partneritele
- Valgustid, töökindlus, analüüs, materjaliringlus
- Keskkonnahoiu teema-ala
- Veelgi parem ligipääsetavus



Väljakutsed



➤ Kõik muudatused ei ole populaarsed

➤ Halduse spetsiifika, partnerid

➤ Näituste jalajälg



KASU

- Rahvusvahelised sündmused
- Külastajanumbrid
- Maine
- Võrgustikud



Kokkuhoid - Veebruar 2024



Küte

5.3%1.4 MWh
0.75 kWh/m²

Elekter

14.9%2.8 MWh
1.44 kWh/m²

Kokku

528€0.28 €/m²

DR tulu

31€0.02 €/m²

Viimase 12 kuu ülevaade



Küte

Tarbimine
80 kWh/m²Kokkuhoid
(12 kuud)
35 MWh
19%

Elekter

Tarbimine
111 kWh/m²Kokkuhoid
(12 kuud)
33 MWh
13%

Süsiniku jalajälg

Kokku 75 kg_{CO₂}/m²**Vähennemine** 29 t_{CO₂}
(12 kuud) 17%

Viimase 12 kuu ülevaade



Küte

Tarbimine
80 kWh/m²

Kokkuhoid
(12 kuud)
35 MWh
19%



Elekter

Tarbimine
111 kWh/m²

Kokkuhoid
(12 kuud)
33 MWh
13%

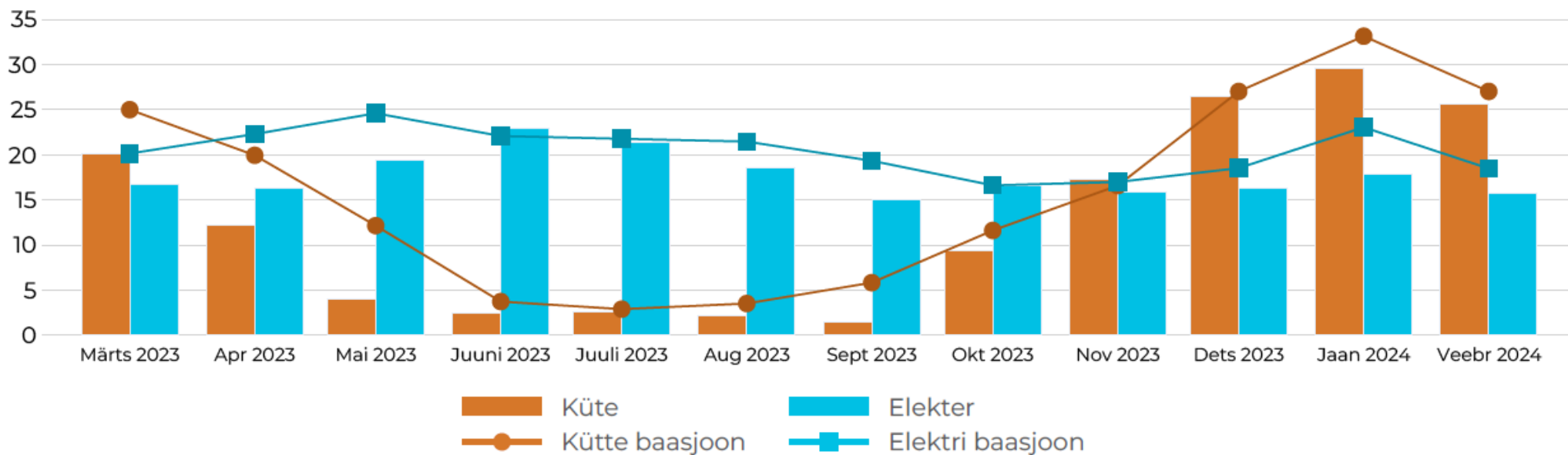


Süsiniku jalajalg

Kokku 75 kg_{CO₂}/m²

Vähennemine 29 t_{CO₂}
(12 kuud) 17%

MWh





EM Eesti Meremuuseum
Estonian Maritime Museum

LENNUSADAM
SEAPLANE HARBOUR

PM Püha Margareeta Fat Margariit

Aitäh!

marii.valjataga@meremuuseum.ee